



VYSOČINSKÉ NEMOCNICE

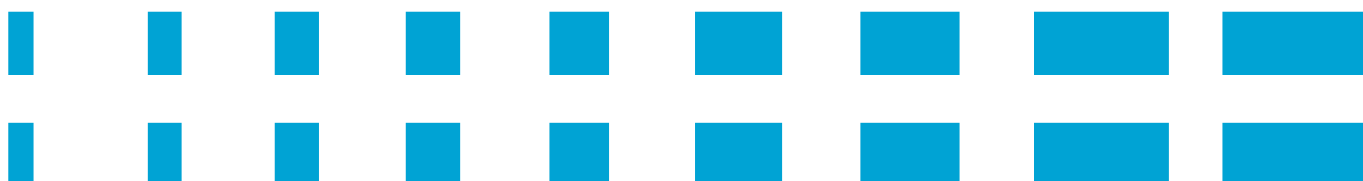
# VÝROČNÍ ZPRÁVA ZA ROK 2013

SOCIÁLNÍ SLUŽBA POSKYTOVANÁ VE  
ZDRAVOTNICKÉM ZAŘÍZENÍ LŮŽKOVÉ PÉČE





Obsah	.....	2
Úvod	.....	3
Veřejný závazek	.....	4
Organizační schéma	.....	6
Finanční zpráva	.....	7
Zaměstnanci	.....	8
Významné akce	.....	9
Zhodnocení průběhu	.....	10
Pracoviště a kontakty	.....	12



Vážení přátelé,

předkládáme Vám Výroční zprávu Vysočinské nemocnice, s.r.o. za rok 2013.

Naše služba je tu především pro osoby, kteří z různých důvodů potřebují naši pomoc a podporu v těžkých životních situacích.

Výroční zpráva Vám poskytne:

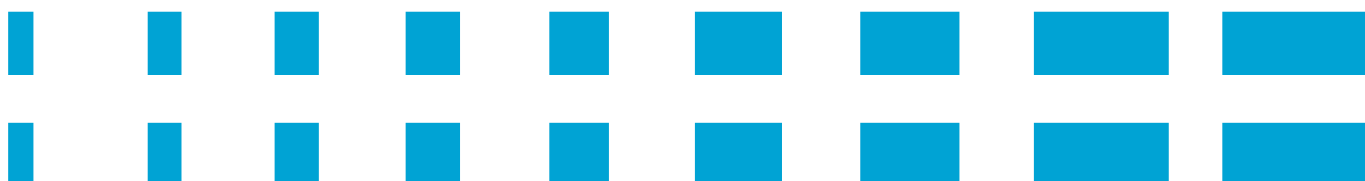
- věcné údaje o jednotlivých aktivitách,
- statistická data, která zrcadlí potřebnost našich služeb,
- informace o hospodaření.

Díky zpětné vazbě víme, že naše pomoc byla ve většině případů užitečná a smysluplná. I nadále se budeme snažit rozvíjet lidský a zároveň profesionální přístup při poskytování pomoci našim uživatelům a zkvalitňovat naše služby.

Poskytovat kvalitní službu je cílem každého dobrého poskytovatele. Také je však pravdou, že cesta ke kvalitní službě nikdy nekončí.

Děkujeme všem, kdo přispívají k rozvoji činnosti Vysočinské nemocnice, s.r.o.

**Bc. Pešková Eva**  
**Jednatelka společnosti**





Vysočinské nemocnice s.r.o. jsou nestátní zdravotnické zařízení provozující léčebny dlouhodobě nemocných a ambulance. Poskytují jednu registrovanou službu s celkovou kapacitou 25 lůžek.

Pracoviště: Nemocnice Ledec – Háj  
Háj 675, 584 01 Ledec nad Sázavou  
Tel. 569492100, 569492111, 569492108  
Kapacita: 10

Pracoviště: Nemocnice Humpolec  
5. května 319, 396 01 Humpolec  
Telefon 565 501 316, 565 301 318  
Kapacita: 10

Pracoviště: Plicní léčebna  
Jihlavská 803, 396 01 Humpolec  
Telefon: 565 532 014  
Kapacita: 5

Do našeho zařízení jsou přijímáni uživatelé z celé ČR, s trvalým bydlištěm v ČR.

### Poslání

Posláním sociální služby poskytované ve zdravotnických zařízeních lůžkové péče je poskytnout dočasné zázemí v klidném a bezpečném prostředí osobám, které potřebují pomoc druhé osoby při každodenních úkonech, a tato pomoc jim z objektivních důvodů nemůže být zajištěna v domácím prostředí.

### Cíle

Cílem je poskytnout dočasnou podporu a pomoc osobám, které již nevyžadují lůžkovou zdravotní péči, ale vzhledem ke svému zdravotnímu stavu nejsou schopny obejít se bez pomoci jiné fyzické osoby, prostřednictvím individuální služby a motivováním uživatele k činnostem, které nevedou k dlouhodobému

setrvávání nebo prohlubování nepříznivé sociální situace.

### Dílčí cíle

- Podporovat rozvoj nebo alespoň zachování stávající soběstačnosti uživatele
- Zprostředkování kontaktu se společenským prostředím
- Sociálně terapeutické činnosti
- Aktivizační činnosti
- Pomoc při uplatňování práv, oprávněných zájmů a při obstarávání osobních záležitostí

**Cílová skupina** (okruh osob, kterým je služba určena)

### Vymezení z hlediska věku:

- dospělí (27 – 64 let)
- mladší senioři (65 - 80 let)
- starší senioři (nad 80 let)

**Okruh osob, pro které je sociální služba určena:**

- osoby se zdravotním postižením
- osoby s jiným zdravotním postižením
- osoby s chronickým postižením





## Služba není určena osobám:

- které jsou fyzicky soběstačné, nezávislé na péči jiné osoby,
- jejichž zdravotní stav vyžaduje hospitalizaci v nemocnici,
- které žádají o službu, kterou zařízení neposkytuje,
- které nespĺňují podmínky pro přijetí do sociální služby poskytované ve zdravotnickém zařízení ústavní péče - dle § 36 Vyhlášky č. 505/2006 Sb., v platném znění.

## Zásady poskytované sociální služby

Soběstačnost (podpora uživatelů jen v té míře, jakou potřebují).

Svoboda a lidská práva (respektovat je a umožnit uživatelům co nejvyšší míru samostatnosti a nezávislosti uživatelů).

Spolupráce (brát uživatele jako partnera při nastavení a poskytování služby, zapojit ostatní zdroje a subjekty z uživatelského prostředí).

Etika (dodržování morálních hodnot a norem mezi všemi lidmi v rámci dané služby)

Empatie (při poskytování služby se nebát vžít do pocitu druhého).

Edukace (mít prostor pro vysvětlení jak a proč se nějaká činnost děje).

Návaznost a spolupráce (ve smyslu umožnění pokračování těch služeb, na které byli naši uživatelé zvyklí, před příchodem do zařízení).

Naslouchání (i zdánlivá maličkost může být důležitá, všimnout si přání).

Nastavení služby (je věcí partnerství – uživatelé a poskytovatelé, nastavení služby je věcí dohody a kompromisu).

Individuální přístup (ke každému přistupujeme podle jeho potřeb).

Informovanost uživatelů (sdělujeme uživatelům důležité věci tak, aby jim rozuměli).

Image organizace (svou prací přispíváme k dobrému jménu zařízení).

Ochota (ve smyslu přijetí nových změn v souvislosti s vývojem sociálních služeb).

Objektivnost (při řešení konfliktních situací vyslechnout obě strany).

Ochrana práv a zájmů (chránit práva a zájmy všech našich uživatelů).

Respekt (přijímat názory druhých, vnímat rozdílnost lidí).

Realizace cílů uživatele (být nápomocni ke splnění přání našich uživatelů).

Rovný přístup ke všem uživatelům (přístupovat ke všem stejně, bez předsudků, profesionální přístup).

Zachování mlčenlivosti a diskrétnosti.

## Základní činnosti dle zákona č. 108/2006 Sb., v platném znění a vyhlášky č. 505/2006

Druh poskytované služby podle zákona o sociálních službách č. 108/2006 Sb., ve znění pozdějších předpisů a vyhlášky 505/2006 Sb., kterou se provádí některá ustanovení zákona o sociálních službách.

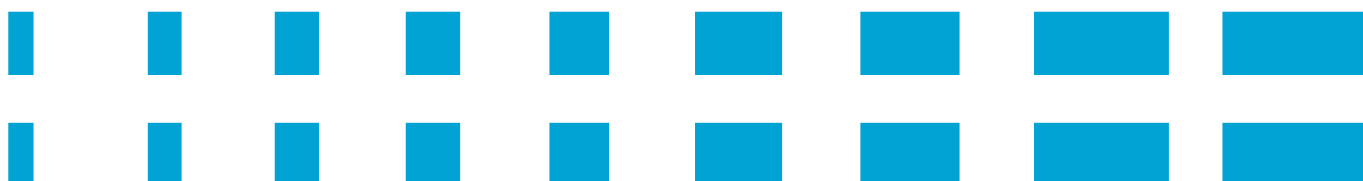
### Poskytují se tyto činnosti a úkony:

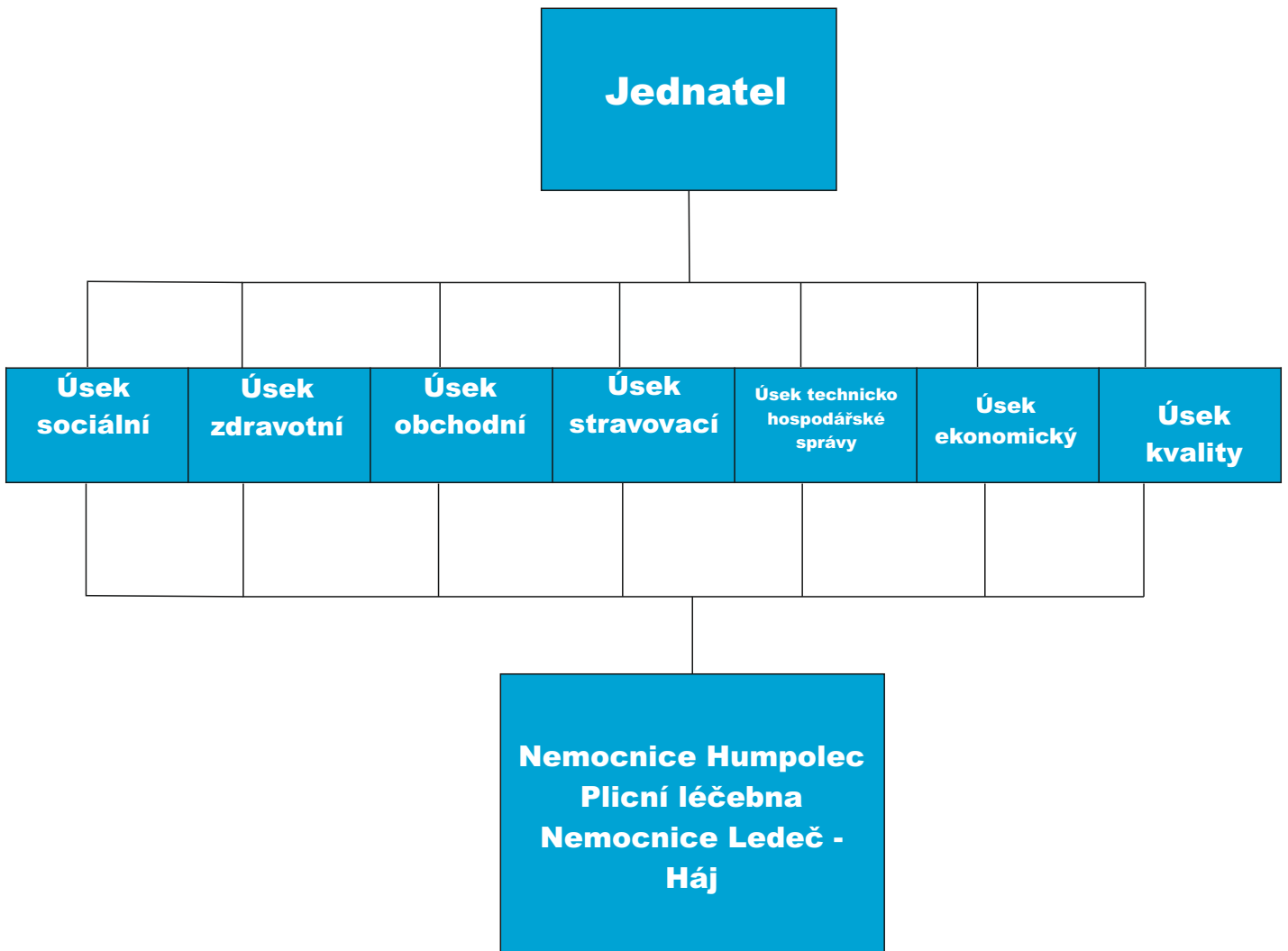
Základní činnosti při poskytování sociálních služeb ve zdravotnických zařízeních

lůžkové péče se zajišťují v rozsahu těchto úkonů:

- a) poskytnutí ubytování,
- b) poskytnutí stravy,
- c) pomoc při osobní hygieně nebo poskytnutí podmínek pro osobní hygienu,
- d) pomoc při zvládání běžných úkonů péče o vlastní osobu,
- e) zprostředkování kontaktu se společenským prostředím,
- f) sociálně terapeutické činnosti,
- g) aktivizační činnosti,
- h) pomoc při uplatňování práv, oprávněných zájmů a při obstarávání osobních záležitostí: pomoc při komunikaci vedoucí k uplatňování práv a oprávněných zájmů.

Služba je poskytována za úhradu. Maximální výše úhrady za poskytnutí ubytování je 200,- Kč denně a za poskytnutí celodenní stravy 170,-Kč denně.







Náklady sociální služby	
<b>Celkové náklady a výdaje za sledované období</b>	<b>6 031 352</b>
<b>Spotřebované nákupy</b>	<b>1 024 525</b>
Spotřeba materiálu	594 079
Potraviny	556 929
Potraviny pro uživatele	556 929
Ostatní (Kancelářské potřeby, propagační předměty, ochranné pomůcky,..)	16 786
Léky a zdravotnický materiál	20 364
Spotřeba energie	430 446
<b>Služby</b>	<b>490 572</b>
Opravy a udržování	39 631
<b>Ostatní služby</b>	<b>450 941</b>
Nájemné	256 949
Školení a kurzy	8980
Dodavatel praní a úklidu	59 983
Poradenské, právní, ekonomické služby	70 886
Spoje – internet, telefon, poštovné	27 905
Pořízení dlouhodobého nehmotného majetku a udržování a pronájem software	26 238
<b>Osobní náklady</b>	<b>4 490 176</b>
Mzdové náklady	2 963 517
Zákonné sociální pojištění	1 526 659
<b>Odpisy, rezervy a opravné položky</b>	<b>26 079</b>
Odpisy dlouhodobého majetku	26 079

Výnosy sociální služby	
<b>Celkové výnosy</b>	<b>4 078 345</b>
<b>Výnosy/tržby z vlastních výkonů a zboží</b>	<b>1 742 273</b>
Za poskytnuté ubytování	874 296
Za poskytovanou stravu	732 470
Fondy zdravotních pojišťoven	135 507
<b>Dotace/ výnosy z nároků na prostředky SR, rozpočtů územních samosprávných celků a státních fondů</b>	<b>2 336 072</b>
Ministerstvo práce a sociálních věcí	991 000
Příspěvky od úřadů práce	1 345 072





## Počty zaměstnanců v roce

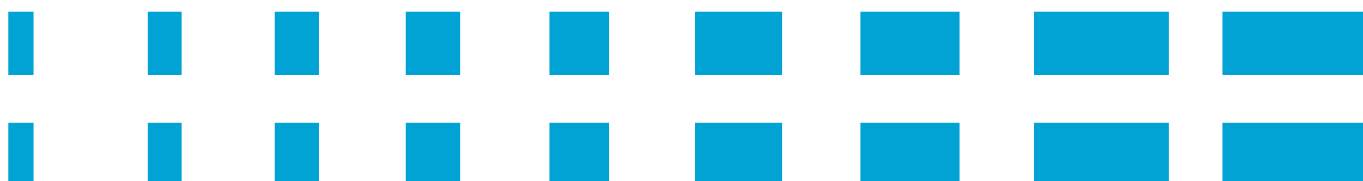
Průměrný fyzický počet zaměstnanců v roce 2013	
HPP	190, 15
DPČ	20, 15
DPP	7, 17

## Rozdělení pracovníků v HPP dle pracovních pozic v roce

Pracovní pozice	Počet zaměstnanců
Sociální pracovníci	3
Zdravotní sestry	90
Pracovníci v sociálních službách, sanitáři	35
Lékaři	26
Administrativní pracovníci	6
Ostatní (údržba, uklízečky, ...)	57
<b>Celkem</b>	<b>218</b>

## Rozdělení pracovníků na DPČ dle pracovních pozic v roce

Pracovní pozice	Počet zaměstnanců
Sociální pracovníci	1
Zdravotní sestry	8
Lékaři	15
Ostatní	13
<b>Celkem</b>	<b>24</b>







## **Březen**

Vysočinské nemocnice převzali Plicní léčebnu.

Předvelikonoční duchovní posezení s panem ThDr. Janem Bárťou farářem z Ledče nad Sázavou pro pacienty Nemocnice Ledeč - Háj.

## **Květen**

Otevřena rehabilitace na Plicní léčebně. Proběhla inspekce poskytování sociálních služeb v Nemocnici Ledeč-Háj a Nemocnici Humpolec

## **Červen**

Vystoupení mladých harmonikářů v Nemocnici Ledeč – Háj.

## **Srpen**

Otevřeny nově zrekonstruované dva nadstandartní pokoje s vlastním sociálním zařízením na Plicní léčebně.

## **Září**

Zahájení poskytování sociální služby na Plicní léčebně – kapacita 5 lůžek.

## **Říjen**

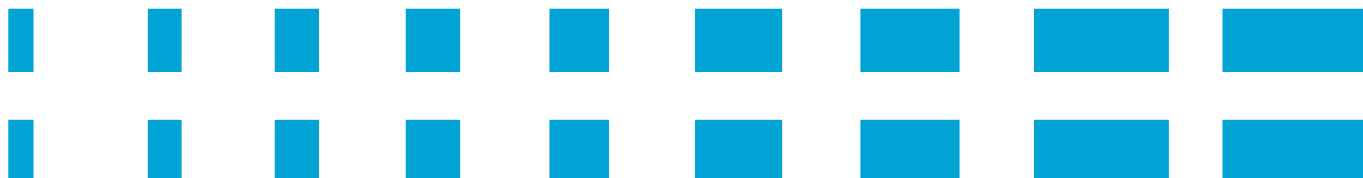
Den otevřených dveří na Plicní léčebně, v Nemocnici Humpolec a v Nemocnici Ledeč – Háj v rámci Týdne sociálních služeb. Vystoupení dětského sboru Hálkováček ze Základní školy Hálkova Humpolec.

## **Listopad**

Zahájena spolupráce s Technickou univerzitou v Liberci – nová metoda v hojení ran za pomoci nanotechnologie.

## **Prosinec**

Mikulášská nadílka v Nemocnici Ledeč – Háj.  
Spuštění ergoterapie na Plicní léčebně.





# Zhodnocení průběhu roku

V roce 2013 se nám dařilo dobře naplňovat kapacitu zařízení. Největší část cílové skupiny tvořili osoby s osobou s chronickým postižením, nejenom z řad pacientů LDN, ale i z jiných zařízení z celé ČR.

Umístili jsme vývěsku s informacemi o naší sociální službě na poliklinice v Humpolci. Průběžně jsme aktualizovali a doplňovali Standardy kvality sociálních služeb.

## Vize na rok 2014

Zapojit do sociálních lůžek dobrovolníky.

Rozšířit nabídku volnočasových aktivit.

Zajistit poskytování kvalitní sociální služby – vzděláváním a školením pracovníků.

Spolupracovat se sousedními zařízeními na akcích, kde se budou setkávat naše cílové skupiny.

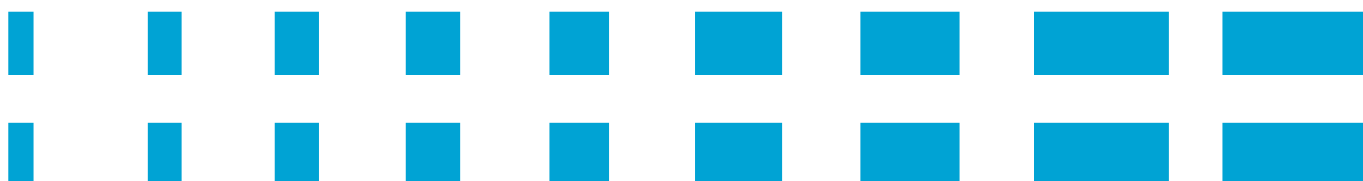
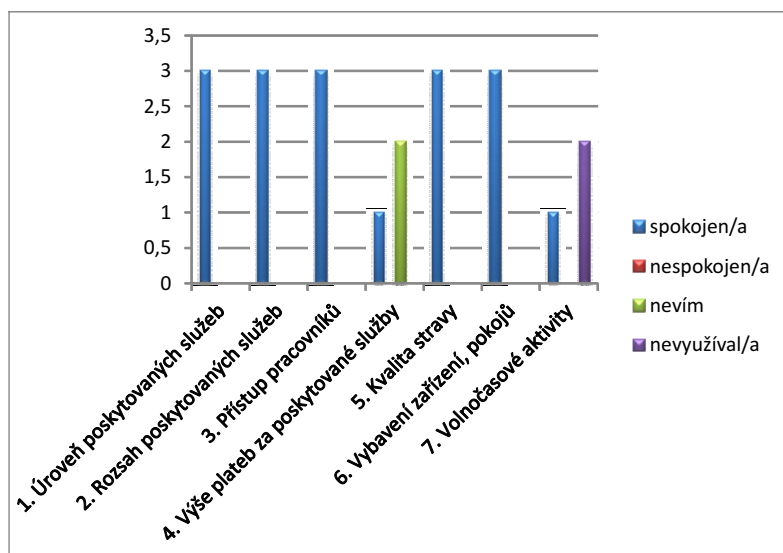
Naplňování cílů dle Standardů kvality sociální služby.

## Stížnosti

Během roku 2013 nebyla podána žádná stížnost.

## Hodnocení služby uživateli

Za rok 2013 jsme získali celkem 3 hodnocení od uživatelů. Ne všichni byli ochotni hodnocení poskytnout. Jednoznačně negativní hodnocení jsme neobdrželi, ani dílčí připomínky a námítky k jednotlivým skutečnostem.





# Zhodnocení průběhu roku

## Poslání

Vylepšovali jsme zázemí a vnitřní vybavení pokojů i společenských místností. Uživatelům byly poskytnuty velmi dobré podmínky pro aktivní řešení jejich situace.

## Naplňování cíle (kritéria dosažení cíle)

- více než 80 % uživatelů si do 12 měsíců najde pomoc osobou blízkou nebo jinou fyzickou osobou nebo je zajištěno poskytování terénních nebo ambulantních sociálních služeb anebo pobytových sociálních služeb

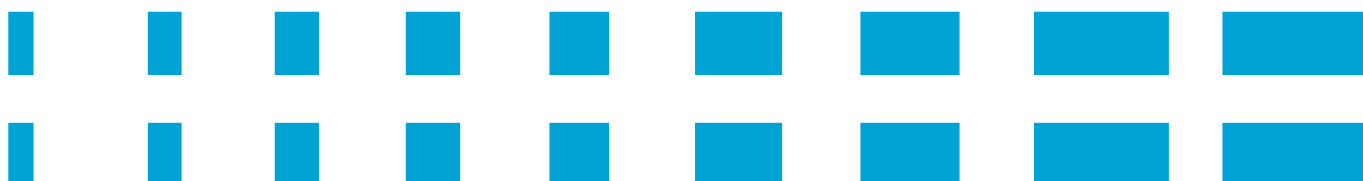
Naplňování tohoto kritéria se daří. 65% uživatelů se podařilo umístit do zařízení poskytující dlouhodobé pobytové sociální služby nebo do domácího prostředí se zajištěním péče osobou blízkou.

## Dílčí cíle

Naplňování dílčích cílů záviselo na jednotlivých individuálních plánech uživatelů. Hlavním úkolem pracovníků byla pomoc při naplňování jednotlivých naplánovaných kroků.

## Žadatelé o sociální službu v roce 2013

Pracoviště	Počet žadatelů o službu	Přijatých	Odmítnutých/ propuštěných/ úmrtí/ přeložených jinam
Nemocnice Ledec Háj	33	20	13
Nemocnice Humpolec	36	16	20
Plicní léčebna	3	3	0
Celkem	72	39	33





VYSOČINSKÉ NEMOCNICE

## Pracoviště a kontakty

**Pracoviště:** Nemocnice Humpolec  
**Adresa:** 5. května 319, 396 01 Humpolec  
**Kapacita:** 104 lůžek z toho 79 lůžek LDN, 10 sociálních lůžek a 15 ošetrovatelských lůžek

**Telefon:** 565 501 316, 565 301 318



### Kontakty:

Bc. Tomšicová Šárka	sociální pracovnice	724 278 997	tomsicova@vysocinskenemocnice.cz
Požizková Eva	vrchní sestra	724 079 037	porizkova@vysocinskenemocnice.cz
Bc. Jarošová Iveta	manažerka kvality	602 345 558	jarosova@vysocinskenemocnice.cz
Bc. Vykouřilová Kateřina	administrativní pracovnice	565 501 316	vykourilova@vysocinskenemocnice.cz
MUDr. Zlata Bartošová	vedoucí lékařka	724 702 673	bartosova@vysocinskenemocnice.cz

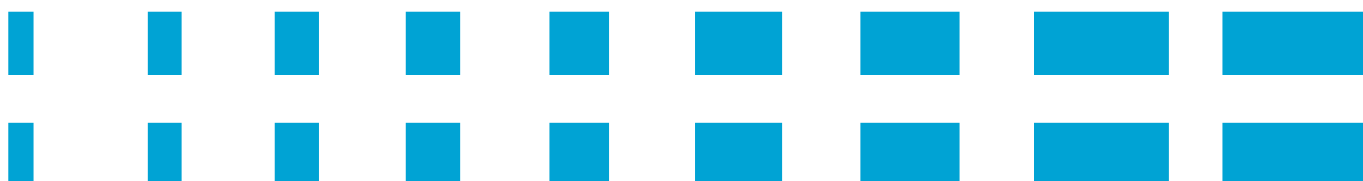
**Pracoviště:** Plicní léčebna  
**Adresa:** Jihlavská 803 396 01 Humpolec  
**Kapacita:** 70 lůžek z toho 65 lůžek Plicní léčebny, 5 sociálních lůžek.

**Telefon:** 565 532 014



### Kontakty:

MUDr. Jana Kovářová	primářka	724 048 466	kovarova@vysocinskenemocnice.cz
Dubská Marie	vrchní sestra	607 944 007	dubska@vysocinskenemocnice.cz
Frantálová Zdenka	administrativní pracovnice	565 532 013	frantalova@vysocinskenemocnice.cz
Bc. Jarošová Iveta	sociální pracovnice	602 345 558	jarosova@vysocinskenemocnice.cz



**Pracoviště:** Nemocnice Leděč – Háj

**Adresa:** Háj 675, 584 01 Leděč nad Sázavou

**Kapacita:** 88 lůžek z toho 78 lůžek LDN a 10 sociálních lůžek

**Telefon:** 569 492 100, 569 492 111, 569 492 108

## Kontakty:

Bc.Pešková Eva	jednatelka společnosti	721 817 677	peskova@vysocinskenemocnice.cz
Hájková Ivana	sociální pracovnice	569 492 101	hajkova@vysocinskenemocnice.cz
Smejkalová Jana	vrchní sestra	569 492 102	smejkalova@vysocinskenemocnice.cz
MUDr.Abrt Leoš	primář LDN	569 492 103	abrt@vysocinskenemocnice.cz
Mašková Jiřina	nutriční terapeut	569 492 104	maskova@vysocinskenemocnice.cz
Soukup Jaroslav	provozně - správní odbor	725 857 120	soukup@vysocinskenemocnice.cz
Ing.Kubičková Magda	ekonomické oddělení	569 492 106	kubickova@vysocinskenemocnice.cz
Urbanová Mirka	příjem pacientů	569 492 100	urbanova.mirka@vysocinskenemocnice.cz
Adamová Dana	vedoucí stravování	569 492 193	adamova@vysocinskenemocnice.cz

